

城東区社会福祉

発行所
 社会福祉法人
 大阪市城東区社会福祉協議会
 発行人
 駒井信義
 編集会
 広報福祉部会
 大阪市城東区中央3丁目4番29号
 城東区役所内
 電話(932)1351
 題字は駒井区社協会長

謹賀新年

福祉は住民全体の盛りあがりから期待に応える地域社協を

社会福祉法人 大阪市城東区社会福祉協議会
 会長 駒井信義



新年あけましておめでと
 うございます。

昭和五十八年の年頭にあたり、皆様方には、ますますご健勝で輝かしい新春をお迎えのことと心からおよろこび申し上げます。

平素は、当城東区社会福祉協議会に対しまして格別のご支援、ご協力を賜り誠にありがとうございます。

さて、当協議会は、戦後の混乱の中から、社会がようやく立ち直りかけた頃、地域福祉活動を進めるため、住民自身による自主組織として、昭和二十六年一月二十九日に結成されたわけです。

福祉は豊かな社会の基礎

人間らしさを見い出す

城東区地域振興会長
 吉田定治



謹んで新年の御祝詞を申し上げます。

平素は、当城東区地域振興会、赤十字奉仕団に対しまして、会長さんをはじめ役員の皆様方、並びに会員の方々に暖かいご協力とご支援をいただき厚くお礼申し上げます。

おかげをもちまして当会の各種の事業も順調に進展いたしておりますことを厚くお礼申し上げます。

城東区社会福祉協議会は結成以来、はや三十二年を経過いたしました、その間会員各位には、自己の職業をも犠牲にして社会福祉の向上に多大の成果をあげてこられましたことは、私ども深く感銘いたしましたところでありまして、その尊い人間愛、社会愛の精神を基調とされている活動は、三十数年の歴史を有される

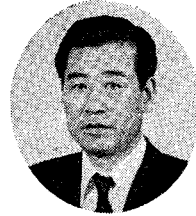
ました。

これからの社会福祉は、世界的不況による輸出不振、内需の低迷など、長びく不況を反映して、第二次石油ショック以来の厳しさとなつてきている情勢の中で、地域福祉サービスをはじめ、到来する高齢化社会の諸問題の課題を解決していかなければならないわけでございます。

それには地域住民が一日でも多くボランティア活動に参加され、住民全体の盛りあがりとともに、老人憩

区政の一層の伸展と地域社会へ「心の福祉」のひろがり

城東区長 安藤貞輝



あけまして、おめでと
 うございます。

皆様には、ご家族ともども、すがすがしく新年をおごさいます。

また、広報活動として「城東区の社会福祉」の発行、さらに青少年健全育成事業等、福祉のニーズにあわせた活動を続けてまいりて、

また、広報活動として「城東区の社会福祉」の発行、さらに青少年健全育成事業等、福祉のニーズにあわせた活動を続けてまいりて、

配と相談等、生活に密着した、しかも複雑な問題に取り組んでいただいておりますのでありまして、皆様のご苦勞には、心から敬服申し上げておるところでございます。

また、今年の経済情勢は昨年にもましてきびしくなると予想されております。

このような時機に皆様方一致協力され、ボランティア活動を通して、幅広いごありある地域福祉のために活躍されますことをご期待申し上げます。

最後にになりましたが、城東区社会福祉協議会の今後ますますのご発展と、ご多幸をお祈りいたしまして、この新年のお祝のことばとさせていただきます。

成人の日記念のつどい



開催前の入口での
 楽しいひととき

晴れて成人式を迎えられるみなさんの新しい人生の門出をお祝いして、成人の日記念のつどいを開催します。

昭和五十八年
 一月十五日
 (祝)午前十時

参加出来る方
 昭和三十七年四月二日から、昭和三十八年四月一日までに生まれた方

◎内容
 第一部 記念式典
 第二部 「みんなであそぼう」

新成人者への案内状は差しあげておりませんが、お誘い合わせのうえに参加ください。

先着七百五十名の方に大阪東ライオンズクラブから記念品の贈呈があります。

お問い合わせは、
 城東区役所社会教育係へ
 (電話九三二一三五一)

迎えることと、心からおよろこび申し上げます。

私、当区に赴任いたしました初めての新年を迎えたのでありますが、昨年は皆様方の市・区政各般にわたるあたたかいご理解とご協力をいただき、おかげをもちまして、区政もきわめて円滑な進捗をみることであり、また着任早々より格別のご支援を賜ったところでありまして、衷心より感謝申し上げます。

昨年もまた、経済の情勢は、世界的な不況を反映して、非常にきびしい状況のままに推移したのであります。

本市におきましては引き続き厳しい財政状況のもとではありましたが、都市基盤の整備や福祉施策の一層の充実に努めてまいりたところであります。

当城東区におきましても皆様方のご協力によりまして、学校・公園・道路・下水等、生活環境の整備も着々と進んでまいりました。

地域社会におきましては、地域集会所や老人憩いの家などのコミュニティ施設も、皆様方のご熱意のもとに次第に整いをみせてま

いっており、また区内団体等におきましても、社会福祉協議会、体育・文化の活動をはじめとして、各層の熱心で活発な活動が展開される一方、区民ごとの城東まつりや、青少年健全育成へ地域を挙げたのりとくみなど、力強い連帯感のたかまりの中に、コミュニティ伸展の一層の希望をみたところであります。

城東区社会福祉協議会におかれましては、例年見事な実績を挙げられておられることと、同募金運動をはじめ、既に八回目を数えた硬貨募金運動、敬老月間の運動、善行銀行の運営等々、地域社会福祉の拡充向上に多大の成果をおさめてこられたのでありまして、各位のご熱意とご努力に深く敬意を表しますとともに、当社会福祉協議会の愈々伸展を、まことに同慶に存するところでございます。

あけましておめでと
 うございます。

皆様には、ますますご健勝で、輝かしい新年をお迎えることと、心からお慶び申し上げます。

存でございます。

どうか本年も一層のお力添えを賜りますようお願い申し上げます。

ご健勝でますますご活躍を、心から祈念いたしまして、年頭のごあいさつといたします。

年頭にあたり、新たな文化の時代、心の豊かさの問われる時代、高齢化社会への移行、市民ニーズの

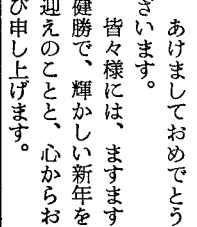
れからの地域福祉について学んで参りました。

昨今の青少年問題、急速な高齢化社会への移行等、地域社会のかかえる諸問題解決へ向け、更にコミュニティの和を広げていくことが大切な痛感いたしました。

婦人の社会参加の意義も込め、微力ながら、地域福祉の向上に邁進して参りたいと決意しております。

おかげをもちまして、当会の各種事業もより一歩すすみます高まっているところでございます。

当会では、昨年、「婦人問題学習会」を開催し、こ



城東区婦人団体協議会会長
 中津政子

旧年中は、私共婦人団体協議会に対しまして、ひとかたならぬご高配を賜り誠にありがとうございます。

おかげをもちまして、当会の各種事業もより一歩すすみます高まっているところでございます。

当会では、昨年、「婦人問題学習会」を開催し、こ

並 手作りアスレチックに汗 広報板設置で円滑化



今後の予定としては、一月、二月の間に十三ヶ所、それぞれプログラムを組み集いを開く予定です。三月には、卒業・進学の会員と会員資格のなくなる子ども達が対象の行事（社会見学など）と、新入会員の歓迎会も行う予定です。青少年指導員会は、校下の中学生に呼びかけチームを結成し、十月二十四日開催の大阪市中学生親善ソフトボール大会に出場しました。また、区予選で敗退しましたが、区予選で敗退し、残念ながら当校下代表として、十二月五日（日）の指導ルーム（夜間巡回指導）を実施し、非行防止に努めました。また、十二月五日、研修をかねて、養護施設を訪問しました。防犯委員会は、歳末夜警を実施。また、複並連合町会では、五つの単一町会

も、静かで明るい歳末と新春を迎えられるようにと、夜警をおこないました。複並連合町会では、校下住民の要望であった「広報板」設置について、近頃複並小学校ブロックに取得し、校下のニーズに合わせ、活用下し、また、十二月十一日（土）複並会館で今年の納会を開催しました。



福 ソフトボール 食べるものかいなアー 憩の家ももうすぐ完成

当今福校下には老人憩の家がありません。そこで、地元の長老、諸先輩、等の建設運動に呼応して、社協及び連合町会長以下の総意に依る建設促進陳情書を十月七日、大阪市民生局長に手渡しました。その後、手続きが順調に進み、地元推薦の建設業者の献身的な協力により、十二月に地鎮祭を行う段階にまで進展してきました。このことは、校下の老人

のみならず、一般住民にも愛される「憩の家」になるものと思われたい。秋だけなら十一月二十一日、社協、連合町会にて何んと素晴らしい日だったことか。それは、何んでもない校下のソフトボール大会のこと、当校下では、この様な行事に全町会（十四町会）が揃ったと云うことであります。



東 健全育成願う子供会 運動会・お楽しみ大会開催

当校下子供会結成後、第一回大運動会を十月三十一日、関目東小学校各家庭で児童四百五十名、父母・兄弟約百三十名、来賓役員六十名の参加を得て開催しました。また、十二月十二日、関目東小学校講堂及び教室で参加者約千名を得て、映画や劇、中学校吹奏楽部の演奏、カラオケ等、もりだくさんの子供お楽しみ大会を開催しました。それぞれ青少年の健全育成を願って行いましたが、今後も推進して行きますのでご協力をお願いします。

手にした。麗しきエースが特に印象に残った一日でした。次回は、また嬉しい報告が出来るよう地域福祉の向上に向けてこれからも頑張ります。

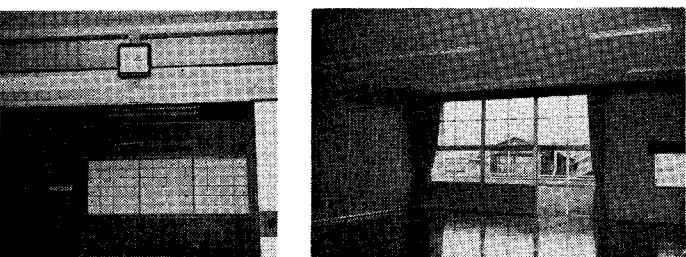
地名の由来 (6) 鳴野

その水田にシギが群がっていたというところから鳴野と名づけられたと、鳴野の地は対岸の今福川のデルタ地帯であり、戦地として、その名は後世に語り継がれたものであり、野は大阪環状線の両側、つまり現在の東区、含み地域で、大阪城

東 地域の拠点完成 社協活動充実



上 正面玄関 左下 老人憩の家(1階) 右下 福祉会館(2階)



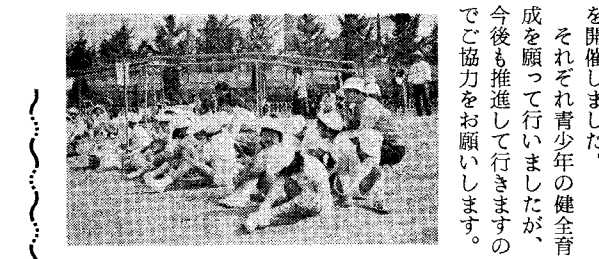
出 校庭にみちあふれる連帯感 第七回体育祭開催

十月十七日（日曜日）、放出社会福祉協議会主催の第七回体育祭を放出小学校運動場で開催しました。当日、空は、どんよりと曇り、天候が心配されましたが、十町会がそれぞれ色とりどりの旗印のもと、老人から幼児に至るまで元気にユニフォーム姿に身を包み競技が始まるのを今運しと身体を動かしていました。



田中社協会長より「地域の皆様の親睦と各町会の和の向上を目的とした体育祭を開催します」とのあいさつのおととあわせ、火ぶたが切

びおこし、それが校庭にみちあふれ実に美しいものとなっていました。それは、住民がひとつの大きな輪になった姿でありました。



屋敷後「放出音頭」の民謡を行いました。この音頭は、昨年、「老人から小さい子供に至るまでの人」がどこでも気軽に歌い踊れる音頭を」ということで放出音頭作成委員会を結成し、歌詞を地域住民から募集し、選定の上、作曲伴奏、振付して作り出したものであります。

そして、昨年は、「はなでん音頭」の文字入りのゆかたも作り、PTAの方々の歌に合わせて、輪になって楽しく手をとり合っていました。

心配ごと相談所 ご利用を

ひろく、住民の日常生活上の悩みや、問題を解決するために開いております。どんなことでも心配なことがありましたら遠慮なく相談に来て下さい。なお、相談は無料で、秘密を守ります。

相談事項	件数
1 生計問題	4
2 家族関係	12
3 職業、生業問題	2
4 健康、医療問題	3
5 結婚相談	1
6 離婚相談	5
7 住宅問題	9
8 財産問題	0
9 精神衛生	1
10 心身障害者(児)福祉	1
11 児童福祉、母子保健	0
12 教育、青少年問題	0
13 母子福祉	0
14 老人福祉	3
15 老人権相談	0
16 事故関係相談	1
17 苦情相談	0
18 法律その他	65
19 計	7
合計	114

心配ごと相談事項別件数一覧

○相談日 毎週、月・水・金曜日、午後一時～四時

○場 所 城東区役所一階 心配ごと相談室

○場 所 城東区役所一階 相談室

善意銀行だより

十二月一日号で、ご報告以降の預託者は、次のとおりです。

奥田 健司様	五〇、〇〇〇円
中野 京子様	三八、〇〇〇円
泉谷 昭様	五〇、〇〇〇円
文谷 多紀子様	二〇、〇〇〇円
清現寺婦人会様	三〇、〇〇〇円
匿名	五、〇〇〇円

今年、の干支

ありがとうございました。御意は、有意義に役立てていただきます。

共同募金運動・歳末たすけあい運動

ご協力ありがとうございました