

城東区の社会福祉

題字は駒井区社協会長



あけまして おめでとうございます。

初めて手話が通じたとき、 とっても 嬉しかったですね

手話グループ「つちのこ」

毎週金曜日の午後7時から、城東区今福西の身体障害者作業所を会場に借りて活動している手話サークル(つちのこ)。9割の方が初心者だというメンバーの顔ぶれは社会人や主婦、学生とさまざま。「昼間時間のない社会人の方に参加していただきやすいよう、夜集まっているんです」と話してくださったのは、代表の池辺昌史さん。ご自身は花園大学の学生さんである。今日は新人が入ったとかで、手話講師の金野和枝さんの丁寧なご指

導のもと、自己紹介の練習を行っていた。手が動くよりも先に口から言葉が出てしまう人もいる。最近の手話ブームについて、池辺さんは「若い人たちの間で関心が高まり、本もわかりやすく解説されたものがたくさん出てきましたし、歓迎すべき傾向ですね」と語る。これからは手話を通じて障害者の方との交流を積極的に行っていきたいという(つちのこ)。池辺さんも、初めて手話が通じたときの感動が忘れられない一人なのだ。

安心して生活できる街づくりをめざして

社会福祉法人 大阪市城東区社会福祉協議会会長 駒井信義



謹んで新春のお慶びを申し上げます。日頃は、当区社協の諸事業に対し、温かいご理解とご協力を賜り、心より感謝申し上げます。

さて、21世紀を間近にして急速な少子・高齢化が進行するなかで、新たな介護保険制度の創設や少子化に対応した施策のあり方など、社会福祉をめぐる課題は山積しております。大阪市におきましては、「大阪市高齢者保健福祉計画」の見直しが行われ、各種の福祉施策が積極的に進められているところであります。

当区社協におきましても、高齢者福祉活動やボランティアによる援助活動、校下による老人食事サービスの運営など、微力ながらも諸事業に取り組んでおります。また、本年は、当区社協にとりまして地域福祉の拠点となります区在宅サービスセンターのオープンにともない、さまざまな事業の開始を予定している重要な年でもあります。

今後とも区民の皆様が住み慣れた地域で安心して生活できる、やさしさと温もりのある街づくりをめざして努力してまいりたいと思います。どうか、引き続き一層のご理解とご協力をお願いいたしますとともに、皆様方のご健康とご多幸をお祈り申し上げます。

だれもがあこがれ、住みたいと願うまちに

城東区長 平田修一



あけましておめでとうございます。皆様方には、ご家族お揃いで輝かしい新年を健やかに迎えのことと、心からお慶び申し上げます。

平素は市政、区政の各般にわたりまして、温かいご理解とご協力を賜り、厚くお礼を申し上げます。

さて、我が国は急速な高齢化にともない、本格的な高齢社会を迎えております。来るべき21世紀

に向けて、健やかで明るい長寿社会を実現するため、大阪市では「いきいきエイジング、みおつくしプラン」に基づいて、だれもがあこがれ、住みたいと願う、やさしさとぬくもりのあるまちづくりの推進に努めております。

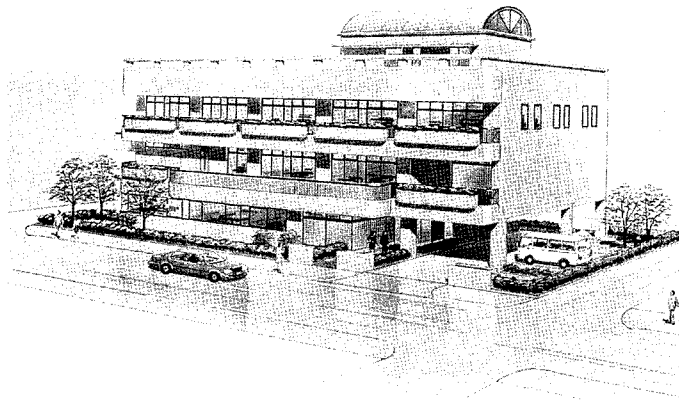
城東区におきましても、おとしよりが住み慣れた地域でいきいきと安心して暮らせるよう、保健と福祉の総合相談窓口を開設するなど施策の充実に努めていますが、城東区社会福祉協議会におかれましては、総合的に在宅サービスを受けることのできる「区在宅サービスセンター」が近々竣工の予定で進められ、地域福祉の充実に大いに期待されているところでございます。

今後とも、城東区がますます発展いたしますよう全力を傾注してまいりますので、一層のお力添えをお願い申し上げますとともに、皆様方のご健勝とご多幸を心から祈念いたしまして新年のご挨拶といたします。

評議員 監事 理事 副会長

- | | | | | | | | | | | | | | | | | | | | | | | | | | | | | | | | | | | | | | | | | | | | | | | | | | | |
|------|------|------|------|------|------|------|------|------|------|-------|------|------|------|------|------|-------|------|-----|------|------|------|------|------|------|------|------|------|------|-------|-------|------|------|-------|------|------|------|-------|------|------|------|------|------|------|------|-----|-----|------|------|------|------|
| 吉村重成 | 吉田典子 | 行田米子 | 山内嘉子 | 森山久恵 | 森本悦子 | 宮下朝子 | 南野英秋 | 松本士郎 | 松原正成 | 松岡嘉代子 | 浜本光次 | 服部正次 | 畑本頼明 | 橋本紀司 | 中橋昇一 | 中井喜代吉 | 東海廣吉 | 塚本勝 | 高島つた | 田中成久 | 清水成久 | 島見治久 | 塩田虎義 | 真利政和 | 駒井信義 | 小林種美 | 河村武明 | 奥野皖一 | 小田潤一郎 | 梅田晋次郎 | 石岡正敏 | 碓方隆逸 | 東田正三郎 | 浅田三郎 | 辻本米枝 | 小泉幸枝 | 山之内好夫 | 藤川隆夫 | 出藤義弘 | 後林春樹 | 小瀨武男 | 倉橋明定 | 川口清治 | 奥井英夫 | 大森治 | 浅田貢 | 辻佐重春 | 勝田一重 | 吉田定治 | 駒井信義 |
|------|------|------|------|------|------|------|------|------|------|-------|------|------|------|------|------|-------|------|-----|------|------|------|------|------|------|------|------|------|------|-------|-------|------|------|-------|------|------|------|-------|------|------|------|------|------|------|------|-----|-----|------|------|------|------|

役員一同



特集 住みよい城東区をめざして いよいよ本年3月、 城東区在宅サービスセンター オープン!

**期待
しています!**
関係者みなさんの声

有村俊子さん/ホームヘルパー
「窓口が一つになることで、利用者のニーズに合ったサービスが的確に把握し、各関連機関との連携で総合的にサービスできる体制がとれると思います。また、福祉活動には施設だけでなく、それを支えるマンパワーが必要とされているので、センターにはそうした人材の育成を期待しています」

岩瀬ハルミさん/ホームヘルパー
「年々、ホームヘルパーの数が増えているなかで、揃ってみんなの顔が見られる場所ができることが嬉しいですね。ミーティングもやりやすくなると思います。センターのオープンにより、食事サービスなどの連携をうまくすれば、よりよいサービスが提供できるようになるのでは」

坂東秋子さん/ホームヘルパー
「ホームヘルパーは利用者について多くの情報を持っています。こうした情報を整理し、他機関とのパイプ役ができれば、利用者はさらに総合的なサービスが受けられるでしょう。入浴サービスやデイサービスなど、身近にサービス拠点が確保できる点もいいですね」

小林外治さん/理容ボランティア(十人の会)
「寝たきりのおとしよりの訪問散髪などをボランティアで行っています。せっかくの施設なので、自治会などを通じて積極的に広報していただきたいですね」

池辺昌史さん/手話サークル(つちのこ)
「手話サークルの活動拠点ができることで、さまざまな方に耳の聞こえない人たちの生活のことや手話自体のことを広く伝える機会を作っていきたいですね。また、センターには、大阪府内のボランティアに関する詳しい情報の提供をお願いしたいと思っています」

渡部幸子さん/朗読ボランティア(コスモス)
「市政だより城東版「ふれあい城東」や生活情報をテープに録音し、視覚障害者の方々に発送しています。一人でも多くの方が活用できる施設になればいいですね。センターでは、要望があれば対面朗読なども行ってみたいですね」

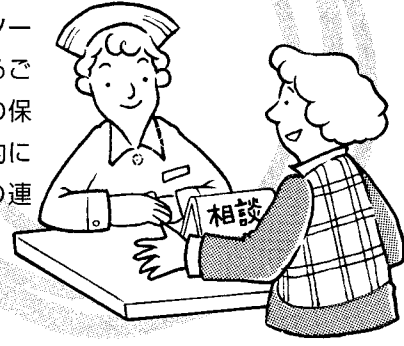
笹谷道子さん/育児サークル(くまわりクラブ)
「子育てに関する情報交換や学習を通じての仲間づくりをしています。センターには、子どもを持つ母親の支援なども期待しますね」

茅野廣美さん/音楽ボランティア(ほほえみ)
「おとしよりのふれあいを通じて、心身のリハビリや健康維持のお手伝いができたらなど活動しています。センターには、活動で使用する道具が保管できるスペースが借りられたらありがたいですね。また、他のグループや地区ネットワーク委員さんとの交流の機会や勉強会などを提供していただけたらと思います」

在宅介護 支援 センター

自宅で介護されているおとしよりの、あらゆる相談を受け付けます

おとしよりの在宅介護について、ソーシャルワーカーと看護婦があらゆるご相談を受け付けます。また、各種の保健・福祉サービスを総合的、効果的に受けられるよう、各関係機関との連絡・調整を行います。



毎日の暮らしのなかで、おとしよりとそのご家族が持つさまざまなニーズに
応えていこうと、大阪市では区拠点型「区在宅サービスセンター」の整備を進
めています。
城東区でもいよいよ本年3月に、城東区在宅サービスセンターがオープン。
在宅介護の相談やデイサービス、ホームヘルプサービス、ボランティア・ビ
ューローなど、「保健」「医療」「福祉」の総合的なサービス提供の拠点となり
ます。関係者の方たちの声を交えながら、ひと足早く在宅サービスセンターを
ご案内しましょう。

デイ サービス

**自宅で介護を受けるおとしよりに、
給食や入浴のサービスを行います**

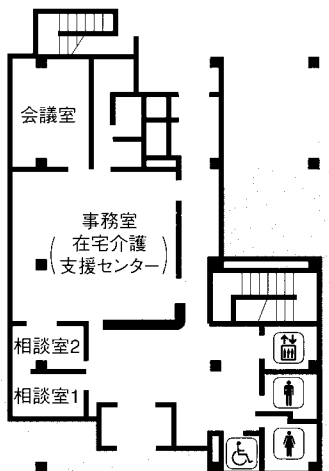
日常生活を営むのに支障のある在宅のおとしよりに、
週1回程度通っていただき、レクリエーションや給食、
入浴などのサービスを提供します。それによって、
介護されるご家族の負担を軽減します。



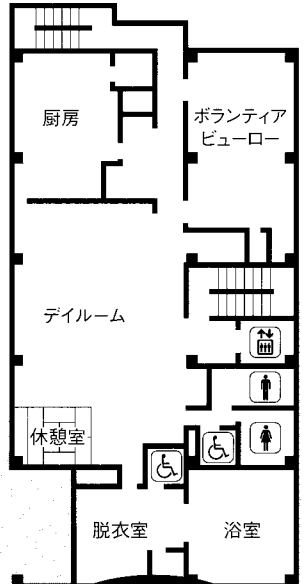
食事 サービス

**食事づくりが大変なおとしよりに、
昼食をお届けします**

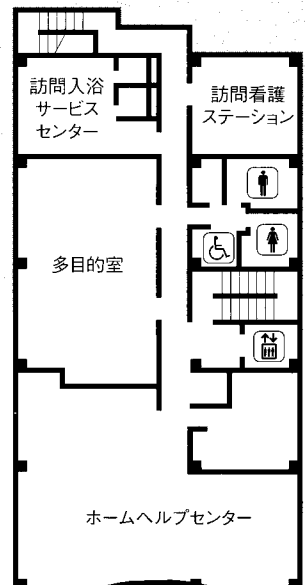
ひとり暮らしのおとしよりの
食事づくりが大変な方に昼食を配
達します。



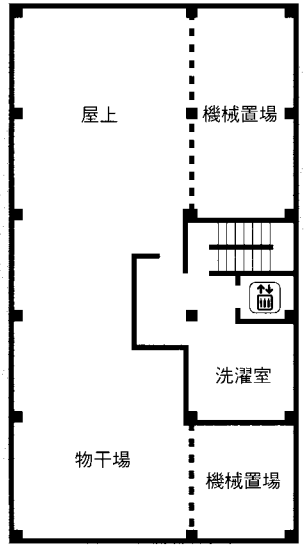
1階



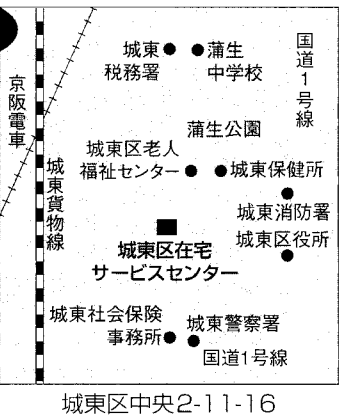
2階



3階



4階



城東区中央2-11-16

ホーム ヘルプ サービス

**ホームヘルパーが訪問、
介護や家事などのお手伝いをします**

日常生活を営むのに支障のある方に
ホームヘルパーを派遣。着替えや通
院介助などの介護サービスや、掃除、
洗濯、買い物などの家事援助など、
身の回りのお世話をします。



訪問看護 ステーション

**寝たきりのおとしよりの
ご家庭に看護婦が訪問します**

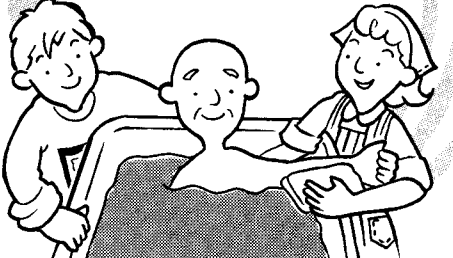
かかりつけの医師が必要と認め、寝たきりのおとし
よりなどのご家庭に看護婦を派遣。病状観察や床ずれ
処置、ご家族への介護指導などの看護
サービスを行います。



訪問 入浴 サービス

**移動入浴車で訪問、
入浴のお世話をします**

ご家庭で入浴するのが困難な方のお宅へ移動入浴車であ
かがい、室内に浴槽を持ち込んで入浴のお世話をします。



ボランティア ビューロー

**地域のボランティア活動の
お手伝いをします**

ボランティア活動をしたい方に活動の場を紹介したり、
ボランティアの援助を求める方の相談に応じるなど、
地域のボランティア活動の育成・支援を行います。
(在宅サービスセンターで活動できるボラン
ティアの登録をお待ちしています)



「村中みんなと一緒に遊んだ田舎の花見が懐かしくて」と語り始めたのは森之宮校下社協の老人食事サービス委員長、奥平徳男さん。平成2年から花見や敬老の集いなどで寄り集まって、ご飯を食べていた。それを4年前、毎月の食事サービスに拡大した。利用は毎月予約制。調理設備の関係上、おつゆだけ手作りし、お弁当は業者から納入してもらった。

この地域は昭和40年代にできた公団がほとんど。古くからの入居者がほとんど老人世帯になってきた。今まで隣近所と接触のなかった人たちが、地域の活動に引っぱり出すのは説得に時間

「うちはこんなことでも
校下社協
だより
2
こととして」

このまちで、いつまでも、楽しく暮らしていきたいから 森之宮校下社協

「信子のとろろが怖いけど、皆さんと会えるのが日を楽しみです」と利用者。ネットワーク推進員の宮上さんは「一番の気がかりはその日の天候とおとしよりの足元を気をつけよう。」

いまボランティアは40人。仕事を休んで3月に一度の当番だから、気軽に参加できる。「明日の自分のためにやっているのよ。自分が年をとったときにもいつまでもこの森之宮で一緒に楽しく暮らしていきたいじゃない!」ボランティアさんたちの笑い声がまたたいた。

